

Wie anno 2016 op de website van de faculteit Bouwkunde van de Technische Universiteit Delft leest dat deze ongeveer drieduizend studenten telt en 47 hoogleraren, kan zich nauwelijks voorstellen dat Bouwkunde aanvankelijk onderdeel was van Civiele Techniek. In 1904 werd een zelfstandige Afdeling der Bouwkunde opgericht, met maar één of twee hoogleraren architectuur. De hoogleraren, in principe 'toparchitecten', werkten landelijk of internationaal, en hebben in Delft nauwelijks gebouwd. In 1959 ontwierp Jules Froger, hoogleraar stedenbouw, de Pastoor van Arskerk aan de Kappeyne van Coppelstraat. Latere hoogleraren die in Delft bouwden zijn Lex Haak (onder andere bankgebouw aan de Papsouwselaan), Jo Coenen (stadskantoor), Mick Eekhout (overkapping Van der Mandelezaal Prinsenhof) en Francine Houben (TU-bibliotheek). Niet al hun werken dateren uit de periode van hun professoraat. Sommige zijn uit de periode ervoor, andere kwamen later tot stand. Dit artikel schenkt aandacht aan Herman Hertzberger en zijn uitgevoerde werken in Delft.

## Prof. Herman Hertzberger; zijn vroege werken in Delft

WILLY CLAASSEN-DALES



De Montessori-  
school, gezien vanaf  
de Krakeelpolderweg.  
Foto W. Claassen

**H**erman Herzberger (1932-) is een nationaal en internationaal bekende Delftse hoogleraar (1970-1999) en zijn in Delft gerealiseerde gebouwen werden en worden uitvoerig beschreven in de vakpers. Bewoners van de door hem ontworpen huizen beschrijven hun woonbeleving in publicaties en sommigen stellen hun huis open voor een bezichtigen. In 1958, na zijn studie in Delft, richtte hij in zijn geboortestad Amsterdam een architectenbureau op. Eén van zijn eerste opdrachten was een gebouw voor studentenhuisvesting in de Weesperstraat in Amsterdam en al spoedig daarna kreeg hij de opdracht voor een ontwerp voor een montessorischool in Delft aan de Krakeelpolderweg (1960). Dit zou het begin zijn van een reeks van schoolgebouwen, vooral montessorischolen, die hij zou ontwerpen. In 1970 bouwde Herzberger aan de Gebbenlaan acht zogenaamde diagononwoningen. Aanvankelijk was het bedoeling een hele wijk in Vaassen vol te bouwen met dergelijke woningen, maar de projectontwikkelaar schrok terug voor experimentele woningbouw op een dergelijke schaal, en van de kosten daarvan. In 1991 was Herzberger betrokken bij de ontwikkeling van het Zuidpoortgebied in Delft. Toen echter de randvoorwaarden voor de te bouwen schouwburg gewijzigd werden, trok hij zich terug.

Nationaal en internationaal trekken zijn ontwerpen voor onder meer het hoofdkantoor van Centraal Beheer in Apeldoorn (1972) en het Muziekcentrum Vredenburg (1978) de aandacht.

### INVLOED EN BEÏNVLOEDING

Zowel in het ontwerp voor de montessorischool als in dat voor de diagononwoningen komt de eigen plek voor het individu in de ruimte, sterk naar voren. Volgens de vakliteratuur blijkt hier duidelijk de invloed van de opvatting die gebaseerd is op het Structuralisme, een internationale en multidisciplinaire (antropologische, sociologische en literaire) stroming. Wat de architectuur betreft, betekende dit een zich afzetten tegen het naoorlogse Functionalisme, dat zou leiden tot kille en fantasieloze architectuur. Onder andere het tijdschrift *Forum* droeg bij aan de verspreiding van de aan het Structuralisme ten grondslag liggende gedachten. In *Forum*, waarvan ook Herzberger redactielid was (1959), zetten Herzbergers leermeester Aldo van Eijk en Jaap Bakema hun gedachten over structuur en habitat uiteen. Dit gedachtengoed leidde tot gebouwen die gekenmerkt werden door een geometrische structuur, samengesteld uit vaak kleine, aan de menselijke maat gerelateerde eenheden. Een architectuur van ontmoetingen en vervlechtingen.

Buitenlandse opdrachten volgden, met name in Duitsland, maar ook won Hertzberger met zijn bureau een wedstrijd voor het ontwerpen van een school in een buitenwijk van Rome. In de loop der jaren werd de invloed van het Structuralisme in zijn werk minder opvallend. Bij het ontwerp van het Chassétheater in Breda hanteerde hij met meer vrijheid grote en kleine maten.

## Een architectuur van ontmoetingen en vervlechtingen

### MONTessorISCHOOL

De montessorischool in Delft, gelegen tussen de Jacoba van Beierenlaan en de Westlandseweg, werd in 1967 gebouwd als een klein schooltje. In de loop der jaren is de school enkele malen uitgebreid, waarbij het basisonderwerp gehandhaafd bleef. Dit ontwerp bestaat uit L-vormige, geschakelde klaslokalen, waarvan een gedeelte twee treden lager ligt. De L-vorm voorziet in de mogelijkheid dat gelijktijdig twee activiteiten plaatsvinden. Ook draagt het bij aan een minder gefixeerde relatie met de leerkracht. Door het repeteren van de verspringende schakelingen ontstaat de indruk van een kleinschalig gebouw/complex, ook na de uitbreidingen is dat nog het geval. In de onderwijsvakliteratuur wordt de school geprezen. Door het plein, de schakelingen, de diversiteit, de beslotenheid, de juiste verhoudingen, de bewegingsruimte, de tuin, de context en het podium wordt aangeloten bij de door Maria Montessori bepaalde karakteristieken zoals zelfstandig en onderzoekend leren, keuzes maken, samenwerking en creatieve ontwikkeling.

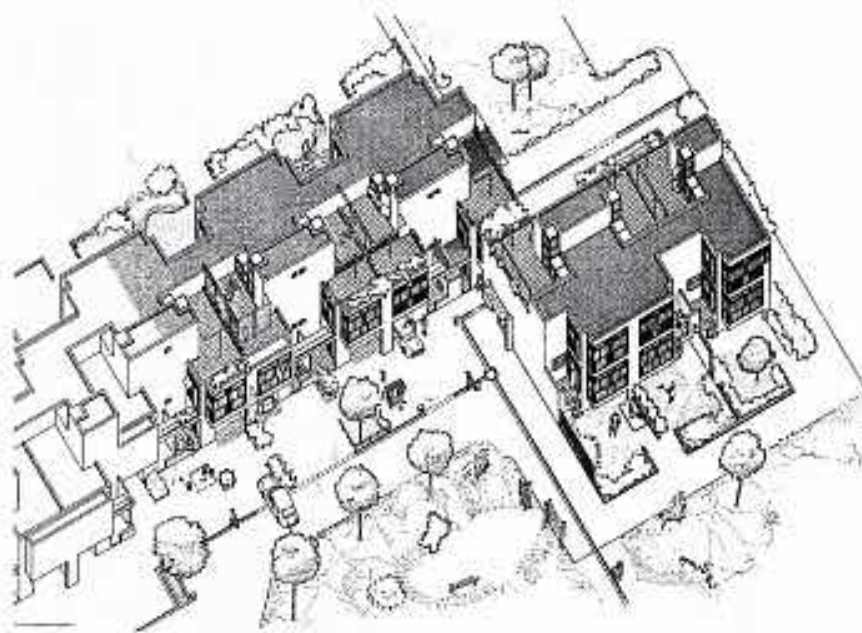
### DE DIAGONONWONING

De acht diagononwoningen aan de Gebbenlaan in Delft, zijn gebouwd in twee blokjes van drie en vijf, die ten opzichte van elkaar gespiegeld zijn en verspringen. De woningen ontleen hun naam aan het diagonaalsgewijze wonen: van woonkamer naar keuken en van woonkamer naar slaapkamer. Aldus verwoord in een bewonersonderzoek in 1975.

→ De diagononwoningen aan de Gebbenlaan. Foto: WZV/Beus

→ Deze tekening laat de bijzondere vorm van de diagononwoningen goed zien.

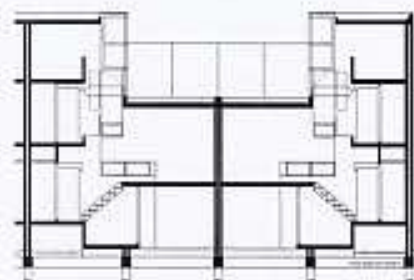
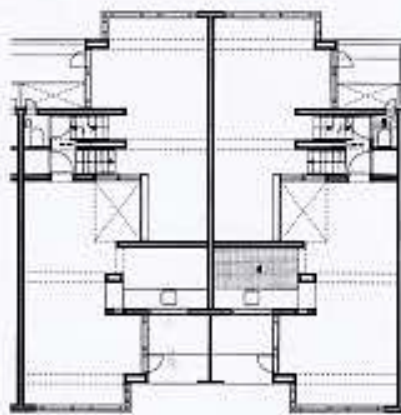
Foto: www.diagononwoning.nl





Het is één van Hertzbergers eerste woonontwerpen. Een traditionele gang, waar kamers op uit komen, ontbreekt en de vaste elementen zijn trappen en natte ruimten. Daaromheen is een aantal vloeren gesitueerd, die steeds een halve verdieping verspringen en de leefplekken vormen voor wonen, slapen, musiceren etc. die naar eigen inzicht kunnen worden afgeschermd. Voor dat doel werden inbouwpakketten met deuren, kasten en inbouw wanden ontwikkeld. Met het woningontwerp in combinatie met de inbouwpakketten werd zelfverwezenlijking en aanpassbaarheid aan veranderende woonwensen of -omstandigheden beoogd. In een onderzoek onder de acht eigenaren van de woningen in 1978 werd dit aldus geformuleerd: 'Dit is geen huis voor luie mensen'. Opmerkelijk is echter dat niemand ooit van dit geprefabriceerde inbouwpakket gebruik heeft gemaakt. De bewoners hebben op eigen wijze en met zelfgekozen materiaal aanpassingen verricht. De 'coscogedachte', dat een bewoner zijn huis later naar eigen wens kan indelen, lijkt dan ook gerechtvaardigd. Vijf van de acht woningen worden nog door de oorspronkelijke bewoners bewoond.

De inrichting van de buitenruimte was gericht op interactie van bewoners en het stimuleren van 'toevallige' ontmoetingen en een 'binnen-buiteneffect'. Maar in de praktijk bleken de bewoners toch meer te hechten aan hun privacy en werden de minimale erfafscheidingen vervangen.



Na ongeveer vijftig jaar dringt zich de vraag op of het een langzame dood gestorven Structuralisme betekenis heeft gehad. Wat Hertzberger betreft wordt die vraag bevestigend beantwoord. Ook bij de ontwerpen van zijn gebouwen na die tijd blijft de gebruiker van het gebouw het uitgangspunt. Bedacht dient daarbij te worden dat hij, als hoogleraar in Delft, docent aan de Academie voor Bouwkunst (1959-1969) en ook als gastdocent aan diverse onderwijsinstellingen in Europa (Genève), VS (Harvard) en Canada (MIT) talloze studenten en architecten heeft beïnvloed.

*Willy Claassen-Dales is secretaris van Delfia Batavorum*

↑ Plattegrond en doorsnede diagonaalwoningen. De binnenruimten verspringen zowel in horizontale als in verticale zin ten opzichte van elkaar. bron: [www.dagbouwontwerpdelft.nl](http://www.dagbouwontwerpdelft.nl)